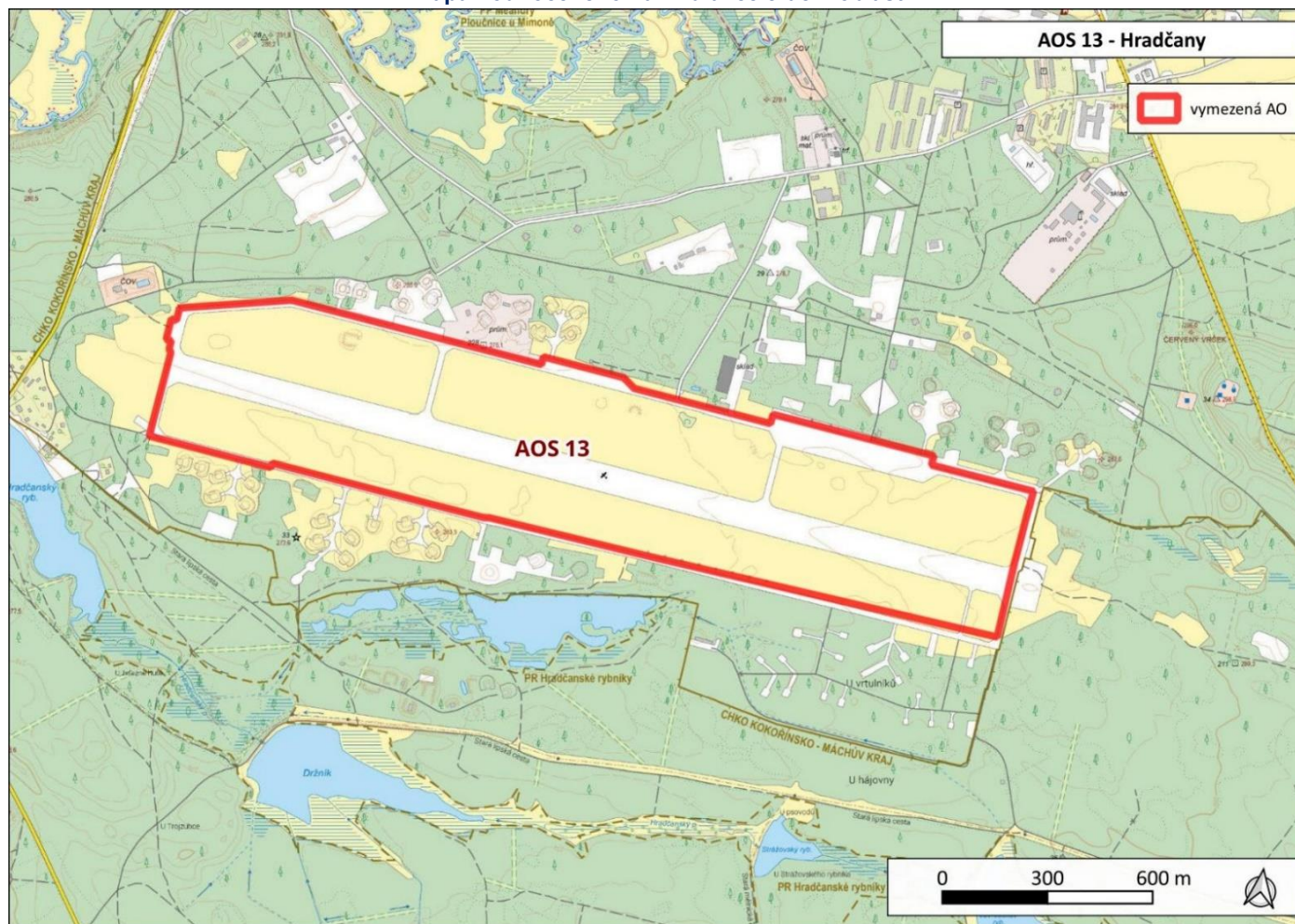
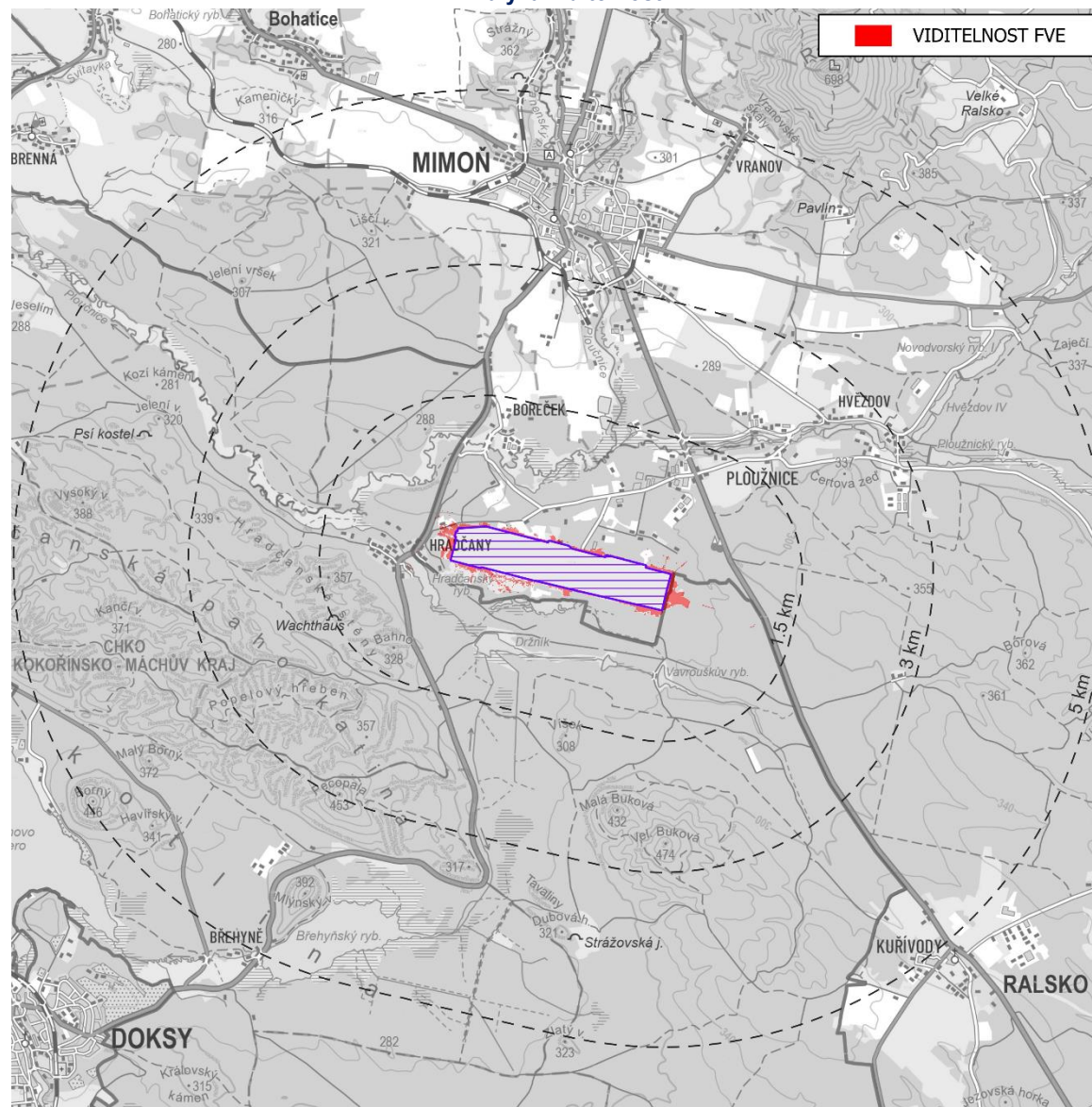


Akcelerační oblast	AOS13 Hradčany		
Kraj	Liberecký kraj		
Dotčené obce	Ralsko		
Plocha (ha)	113,6	Předpokládaný výkon (MWp)	110,1

Mapa hodnoceného návrhu akcelerační oblasti



Analýza viditelnosti



Potenciální vlivy uplatnění Z2ÚRP na jednotlivé složky životního prostředí				Vliv při uplatnění podmínek a zmírňujících opatření ÚO
Sídla - obyvatelstvo, hluk a veřejné zdraví:	Nejbližší zástavba: Hradčany – cca 300 m. Hlukové a emisní vlivy v období výstavby zanedbatelné, v období provozu nulové, dosah vlivů elektromagnetického záření k zástavbě nenastane. Nejsou předpokládány vlivy na veřejné zdraví. Podmínky a zmírňující opatření ÚO: Bez vlivů, podmínky nestanoveny. Opatření SEA: Bez dalšího návrhu dle SEA			0
Účinek	Přímý zanedbatelný až nulový	Čas / Trvání	Krátkodobé 0, dlouhodobé 0	
Klima a ovzduší:	Vlivy na ovzduší a klima v době výstavby záměru zanedbatelné. Vlivy na ovzduší a klima v době provozu mírně pozitivní z důvodu náhrady části spalovacích zdrojů při výrobě el. energie s doprovodným snížením množství emisí znečišťujících látek a emisí skleníkových plynů. Podmínky a zmírňující opatření ÚO: Bez negativních vlivů, podmínky nestanoveny. Opatření SEA: Bez dalšího návrhu dle SEA			0 až +1
Účinek	Přímý mírně pozitivní v době provozu, zanedbatelný v době výstavby	Čas / Trvání	Dlouhodobý +1, krátkodobý 0	
Příroda a biologická rozmanitost:	AO se nachází u hranic CHKO Kokořínsko – Máchův kraj. Nejbližším maloplošným ZCHÚ je PR Hradčanské rybníky nacházející se necelých 100 m od AO. Předmětem ochrany PR jsou lesní rybníky a zatopené pískovny s mokřadní florou a faunou včetně ohrožených druhů (např. klínatka rohatá či moták pochop). Z důvodu ochrany hmyzu ÚO stanovuje podmínku v omezení osvětlení (doba osvětlení, spektrum), stanovuje podmínku matného či texturovaného skla u fotovoltaických panelů. ÚO také z důvodu vyššího počtu ZCHD vázaných na biotopy stanovuje při stavbě OZE biologický dozor. Vzhledem ke stanoveným podmínkám lze na předměty ochrany PR uvažovat mírně negativní vliv. Z provedení biologického posouzení pro hodnocenou oblast vyplývá, že: Převážnou část plochy AO tvoří habitat 2330 Otevřené trávníky kontinentálních dun s paličkovcem (Corynephorus) a psinečkem (Agrostis) – přírodní biotop T5.3 Kostřavové trávníky písčin, s drobnými fragmenty 4030 Evropská suchá vřesoviště – přírodní biotop T8.2B Sekundární podhorská a horská vřesoviště bez výskytu jalovce obecného. Biologické posouzení stanovuje minimalizaci zásahů do stávající travní porosty. ÚO stanovuje podmínku ochrany těchto habitatů, nebude provedena skrývka zeminy, související infrastruktura OZE bude umisťována na stávající zpevněné plochy. Lze uvažovat mírně negativní vliv. Na území AO, a především v okolí AO, se nachází bohatý výskyt druhů s úzkou vazbou na biotopy a nízkou disperzí (rostliny, bezobratlí, drobní savci): kosatec sibiřský, rosnatka okrouhlolistá, paličkovec šedavý, krasec borový, zlatohlávek huňatý, modrásek jitrocelový, ohniváček celíkový, přástevník fialový, šídlo luční, klínatka rohatá, ropucha obecná, aj. Z ptáků byly zaznamenány druhy vázané na biotop – bramborníček černohlavý, strnad luční, sluka lesní, jeřáb popelavý, linduška luční aj. Celkový vliv FVE na druhy bude selektivní, vzhledem ke stávajícímu výskytu vyššího počtu druhů hmyzu lze vliv hodnotit jako mírně negativní. Podmínky a zmírňující opatření ÚO: Stanovena podmínka ochrany habitatů. Stanovena podmínka ochrany hmyzu v osvětlení FVE (doba osvětlení, spektrum) a podmínka matného či texturovaného skla fotovoltaických panelů. Stanoven přírodě blízký management v péči o travní porosty. Stanoven biologický dozor. Opatření SEA: Navržené podmínky a zmírňující opatření jsou v ÚO řešeny s ohledem na charakter záměru v adekvátním rozsahu. V rámci posouzení SEA nejsou navržena další zmírňující opatření.			-1

Účinek:	Přímý, mírně negativní	Čas / Trvání	Krátkodobé -1, dlouhodobé -1
Krajinný ráz:	<p>Z analýzy viditelnosti vyplývá, že záměr bude v okruhu do 5 km viditelný pouze v jeho nejbližším okolí, tj. bývalého letiště. Ve všech ostatních směrech je záměr ohraničen lesními porosty. Jedná se o bývalé vojenské letiště, které je dnes využíváno pro sportovní účely.</p> <p>Dle ZÚR Libereckého kraje je AO součástí území obce Ralsko, krajiny lesní, lesozemědělské, okrajově i krajiny s významnějším zastoupením vodních ploch, běžných krajinných typů a také součástí EVL Horní Ploučnice. Území je tvořené prostorem bývalého vojenského letiště s přilehlým okolím bývalého letištního zázemí, zachovaným venkovským sídlem Hradčany, nově obnovenou obytnou zónou v Plouznici a malými transformovanými sídly Plouznice a Hvězdov a se zemědělskými pozemky v Plouznici. Krajina je nevyvážená, určená k transformaci - cílem je vytvoření nového využití prostoru letiště Hradčany jeho restrukturalizací, vč. obnovy a sanace zastavěných přilehlých částí při respektování přírodních hodnot území. Mezi cílové kvality krajiny řešeného území mj. patří zajistit koncepční a koordinovaný rozvoj a transformaci území bývalého vojenského letiště Hradčany a jeho okolí, revitalizovat devastované plochy, prověřit možnosti využití části vzletové a přistávací dráhy pro sportovní a rekreační létání, podporovat sportovně rekreační aktivity.</p> <p>Při umístění záměru lze s ohledem na uzavřenost prostoru předpokládat pouze velmi omezené narušení krajinných hodnot území. FVE reprezentuje účelovou stavbu velmi specifické podoby, jež nemá přímou analogii v přírodním prostředí. Z vizuálního hlediska je nejvýznamnějším znakem plocha pokrytá fotovoltaickými panely uplatněná jako plošně horizontální dominanta. Z kratších vzdáleností upoutává pozornost technicistní, geometrický charakter stavby, ze středních a větších vzdáleností působí stavba spíše jako homogenní plocha. Významný je i odlesk (efekt zrcadlení) fotovoltaických panelů. Všechny uvedené vlivy jsou účinně minimalizovány vhodnou lokalizací plochy v porostech lesů a zeleně.</p> <p>Z přírodních znaků v bezprostředním okruhu plochy se nachází CHKO Kokořínsko – Máchův kraj, současně se jedná o PO Českolipsko - Dokeské pískovce a mokřady. Poblíž se nachází také přírodní rezervace Hradčanské rybníky a EVL Horní Ploučnice. S ohledem na uzavřenost prostoru budou tyto přírodní znaky narušeny pouze okrajově. Kulturní a historické charakteristiky krajinného rázu nebudou ovlivněny.</p> <p>S ohledem na zřetelnou uzavřenost prostoru, nižší míru kulturních hodnot v území, minimální vizuální ovlivnění přírodních hodnot a s ohledem na skutečnost, že se jedná o stávající letiště, lze vliv považovat za mírný až zanedbatelný.</p> <p>Podmínky a zmírňující opatření ÚO: V rámci ochrany krajinného rázu byly stanoveny podmínky na půdorysnou výměru areálů a výšku objektů určených pro skladování elektřiny a požadavky na využití tlumených, přírodních a neutrálních barev u vedlejších staveb a oplocení. Dále je uvedena podmínka pro vizuální začlenění záměru do prostředí (zejména zeleň, rozčlenění plochy).</p> <p>Opatření SEA: Navržené podmínky a zmírňující opatření jsou v ÚO řešeny s ohledem na charakter záměru v adekvátním rozsahu. V rámci posouzení SEA nejsou navržena další zmírňující opatření.</p>		-1
Účinek:	Přímý – mírně negativní	Čas / Trvání:	Dlouhodobý mírně negativní.
Krajina – ÚSES, migrační prostupnost, zeleň mimo les,	<p>V AO se nenachází ÚSES nadregionální či regionální úrovně, není zde vymezen ÚSES lokální úrovně. Ochrana ÚSES je v rámci podmínek ÚO obecně zajištěna podmínkou neumisťování záměrů VTE v prvcích ÚSES, vyjma nezbytných křížení liniové dopravní a technické infrastruktury s biokoridory.</p>		-1

prostupnost pro člověka:	<p>AO se nenachází ani nezasahuje do biotopu vybraných zvláště chráněných druhů velkých savců, nachází se v blízkosti rozsáhlé jádrové oblasti Máchův kraj, která je vhodná pro výskyt daných druhů a poskytuje možnost migrace. Vliv na migraci velkých ZCHD nelze s ohledem na blízkost vymezené plochy zcela vyloučit zejména v období výstavby, současně bude budoucí využití plochy znamenat cizí prvek v území, který může mít rušivý charakter. Lze předpokládat mírně negativní vliv. ÚO stanovuje parametry oplocení za účelem zajištění migrační prostupnosti území pro drobné a středně velké živočichy.</p> <p>Na území AO se nachází jen sporadické a mozaikovitě zastoupení náletů solitérů a skupin dřevin. Ochranu těchto dřevin přímo nestanovuje, mozaika dřevin se nachází převážně mimo AO, po jeho obvodu AO, lze uvažovat mírně negativní vliv.</p> <p>V ÚO se nachází účelové komunikace. ÚO stanovuje ochranu stávajících účelových komunikací, příp. je nutné zajištění adekvátní náhrady. Vliv na stávající prostupnost krajiny lze vyloučit.</p> <p>Podmínky a zmírňující opatření ÚO: Stanovuje ochranu ÚSES vyjma nezbytných křížení liniové dopravní a technické infrastruktury. Stanovuje ochranu prostupnosti území drobné a středně velké živočichy. Stanovuje ochranu stávajících účelových komunikací včetně adekvátní náhrady za příp. narušení.</p> <p>Opatření SEA: Navržené podmínky a zmírňující opatření jsou v ÚO řešeny s ohledem na charakter záměru v adekvátním rozsahu. V rámci posouzení SEA nejsou navržena další zmírňující opatření.</p>			
Účinek	Přímý mírně negativní	Čas / Trvání	Dlouhodobý mírně negativní	
Zemědělský půdní fond:	<p>Vymezeno mimo ZPF v I. a II. třídě ochrany. Zábory jsou v IV. třídě ochrany. V případě FVE a doprovodných staveb (komunikací apod.) v AO se předpokládá zábor dočasný, u rozvoden, úložišť el. energie zábor trvalý. Uplatnění AO dočasně ovlivní ekologické funkce půdy. S ohledem na skutečnost, že zábor ZPF je dočasného charakteru a nedojde při něm k plošnému nebo hloubkovému poškození půdního horizontu, je vliv považován za mírně negativní. U trvalého záboru se jedná o plošně i významově zanedbatelné výměry.</p> <p>Podmínky a zmírňující opatření ÚO: Stanovena podmínka pro zachování funkčnosti stávajících meliorací. Stanoveny podmínky pro zajištění zemědělského hospodaření a funkčnosti protierozních opatření.</p> <p>Opatření SEA: Navržené podmínky a zmírňující opatření ÚO řešeny dostatečně, bez dalšího návrhu dle SEA</p>			-1
Účinek	Přímý mírně negativní	Čas / Trvání	Dlouhodobý mírně negativní	
PUPFL:	<p>Plocha vymezena mimo lesní pozemky, bez vlivů.</p> <p>Podmínky a zmírňující opatření ÚO: Bez vlivů, podmínky nestanoveny.</p> <p>Opatření SEA: Bez dalšího návrhu dle SEA</p>			0
Účinek	Nulový	Čas / Trvání	Nulový ve všech časových řadách	
Povrchové a podzemní vody:	<p>AO je vymezena mimo záplavová území a mimo plochy povrchových vod a nevede ke zhoršení odtokových poměrů v území. Nenacházejí se zde ochranná pásma vodních zdrojů. AO je vymezena v CHOPV Severočeská křída. Odpadní vody nevznikají, spotřeba vody je nulová. Dešťové vody budou i nadále zasakovat do terénu v ploše pro FVE a souvisejícího zařízení. Vlivy na povrchové a podzemní vody vlivem havárie jsou nepravděpodobné, mohly by nastat pouze lokálně v místě rozvoden a transformoven a jejich dosah k podzemním nebo povrchovým vodám je nepravděpodobný. Vlivy na podzemní vody se předpokládají nulové.</p> <p>Podmínky a zmírňující opatření ÚO: Bez vlivů, podmínky nestanoveny.</p> <p>Opatření SEA: Bez dalšího návrhu dle SEA</p>			0

Účinek	Nulový	Čas / Trvání	Nulový ve všech časových řadách	
Horninové prostředí:	FVE jsou zakládány při povrchu, bez zásahu do nižších vrstev podloží, a také založení doprovodných staveb je mělké. Z hlediska vlivu na horninové prostředí je proto tento vliv hodnocen jako zanedbatelný. AO je vymezena mimo ložiska nerostných surovin, mimo svahové deformace a poddolovaná území. Vliv na tyto jevy je hodnocen jako nulový. Podmínky a zmírňující opatření ÚO: Bez vlivů, podmínky nestanoveny. Opatření SEA: Bez dalšího návrhu dle SEA			0
Účinek	Nulový	Čas / Trvání	Nulový ve všech časových řadách	
Hmotné statky:	AO se nachází mimo kontakt s obytnou zástavbou, potenciální dosah vlivů vibrací, elektromagnetického záření nebo havárií na hmotné statky se nepředpokládá. Vliv je hodnocen jako nulový v době výstavby i v době existence a provozu FVE. Podmínky a zmírňující opatření ÚO: Bez vlivů, podmínky nestanoveny. Opatření SEA: Bez dalšího návrhu dle SEA			0
Účinek	Nulový	Čas / Trvání	Nulový ve všech časových řadách	
Kulturní a historické hodnoty:	V bezprostředním a potenciálně dotčeném krajinném prostoru je kulturních hodnot minimum. Významnější památky se nacházejí v Ralsku – Kaple sv. Floriána, kostel sv. Havla, zřícenina hradu Ralsko, zámek, drobně stavby, avšak vše je mimo okruh zřetelné viditelnosti. Vlivy jsou hodnoceny jako nulové. Podmínky a zmírňující opatření ÚO: Stanovena podmínka ochrany nemovitých kulturních památek. Dále požadavek na vizuální začlenění záměrů do prostředí. Opatření SEA: Navržené podmínky a zmírňující opatření ÚO řešeny dostatečně, bez dalšího návrhu dle SEA.			0
Účinek	Nulový	Čas / Trvání	Nulový ve všech časových řadách	
Kumulativní a synergické vlivy				
Přehled relevantních záměrů v území s potenciální kumulací/syergií:	PŮR/ZÚR:	V zájmovém území a nejbližším okolí nejsou plánovány žádné záměry dle PŮR a ZÚR.		
	Další:	V navržené AO a v okolí do 3 km od ní se nenacházejí stávající stavby nebo záměry vyvolávající kumulaci a synergii vlivů na ŽP.		
Hodnotící komentář k potenciálním vlivům:	Bez kumulativních a synergických vlivů. Podmínky a zmírňující opatření ÚO: Stanoveny podmínky ochrany krajinného rázu viz výše. Opatření SEA: Bez dalšího návrhu dle SEA.			0
Účinek	Nulový	Čas / Trvání	Nulový ve všech časových řadách	
Potenciální vlivy přesahující státní hranice:	AO je navržena ve vzdálenosti cca 25 km od hranice s Německem. Bez negativních vlivů. Zanedbatelný až mírně pozitivní vliv k ochraně klimatu uplatnění AO se uplatní v globálním měřítku, tedy i z hlediska přeshraničního působení. Bez vlivů na další složky ŽP. Podmínky a zmírňující opatření ÚO: Bez negativních a významných pozitivních přeshraničních vlivů, podmínky nestanoveny. Opatření SEA: Bez dalšího návrhu dle SEA			0/+1
Zhodnocení dostatečnosti podmínek a zmírňujících opatření stanovených v návrhu územního opatření (ÚO)				

Z výše uvedeného hodnocení vyplývá, že podmínky a zmírňující opatření stanovená v rámci územního opatření pro ochranu jednotlivých složek životního prostředí jsou stanoveny dostatečně a adekvátně k možnostem opatření pro tento typ staveb. V rámci SEA hodnocení proto nejsou navrhována další opatření pro prevenci, zmírnění nebo minimalizaci negativních vlivů na životní prostředí a veřejné zdraví.

X – Bez dalších doporučení dle SEA

Závěry a doporučení

Za hlavní mírně negativní vliv uplatnění AO lze považovat ovlivnění přírodních hodnot v území. Fotovoltaické elektrárny jsou plošnou dominantou, která bude s ohledem na jejich malou výšku vizuálně patrná v relativně menším okruhu, v daném případě nebude viditelná ani v okruhu 1,5 km. Mírné negativní vlivy na zemědělský půdní fond, biodiverzitu a krajinu. Nebyl identifikován kumulativní ani synergický vliv na žádnou ze složek životního prostředí. Nebyly detekovány přeshraniční negativní vlivy.

Nebyl identifikován významně negativní vliv na jednotlivé složky životního prostředí. Navržená akcelerační oblast včetně územního opatření akceptovatelná.

Monitoring vlivů – návrh ukazatelů:	Ukazatel	Jednotka	Poznámka, četnost sledování, kdo sleduje, vztah ke složkám ŽP
	Skutečný instalovaný výkon OZE v AO	MW	Celkový instalovaný výkon všech FVE v AO, četnost: v souladu se zprávou o uplatňování ÚRP, sleduje MPO, vztah: klima, zdroj: ÚAP ČR a jednotlivých krajů, data MPO
	Skutečná plocha FVE v AO	ha	Skutečná plocha všech FVE v AO, četnost: v souladu se zprávou o uplatňování ÚRP, sleduje MPO, vztah: k ochraně KR a ZPF, zdroj: ÚAP ČR a jednotlivých krajů, data MPO
	Zábory ZPF způsobených záměry a navazující infrastrukturou	m ²	Skutečné zábory ZPF (ha), četnost: v souladu se zprávou o uplatňování ÚRP, sleduje MPO, vztah: k ochraně ZPF, zdroj: ÚAP ČR a jednotlivých krajů
	Změna koeficientu ekologické stability v dotčených obcích.	Číselná hodnota	Změna KES, četnost: v souladu se zprávou o uplatňování ÚRP, sleduje MPO, vztah: k ochraně krajinného rázu, zdroj: ÚAP ČR a jednotlivých krajů
	Krajinný ráz, kulturní a historické hodnoty – monitoring pro předpokládané vizuální ovlivnění nelze stanovit		